
**ВЕДОМОСТИ ОРГАНОВ
МЕСТНОГО САМОУПРАВЛЕНИЯ
ПОДСОПОЧНОГО
СЕЛЬСОВОСТА**

ГАЗЕТА
РАСПРОСТРАНЯЕТСЯ
БЕСПЛАТНО

№ 24
30 ноября
2020 года

ИНФОРМАЦИОННОЕ СООБЩЕНИЕ

15 декабря 2020 года в 15-00 час. в Подсопчном сельском доме культуры по инициативе сельского Совета депутатов проводятся публичные слушания по вопросу: «О внесении изменений в Устав Подсопчного сельсовета Сухобузимского района Красноярского края».

Для ознакомления с вопросом, выносимым на публичные слушания, публикуется проект решения Подсопчного сельского Совета депутатов и Порядок учёта предложений по проекту муниципального правового акта о внесении изменений в Устав Подсопчного сельсовета и участия граждан в его обсуждении.

С проектом правового акта и другими материалами по тематике слушаний можно ознакомиться в сельском Совете депутатов.

С предложениями обращаться в администрацию Подсопчного сельсовета: Красноярский край, Сухобузимский район, с. Подсопки, ул. Новая 15-2 и по телефону 8(39199)37237

Глава Подсопчного сельсовета Е.В.Пирогова

ПРОЕКТ



КРАСНОЯРСКИЙ КРАЙ СУХОБУЗИМСКИЙ РАЙОН
ПОДСОПОЧНЫЙ СЕЛЬСКИЙ СОВЕТ ДЕПУТАТОВ

РЕШЕНИЕ

ноября 2020 года

с. Подсопки

№

О внесении изменений в Устав
Подсопчного сельсовета Сухобузимского района

В целях приведения Устава Подсопочного сельсовета Сухобузимского района Красноярского края в соответствии с требованиями Федерального закона от 06.10.2003 № 131-ФЗ «Об общих принципах организации местного самоуправления в Российской Федерации», руководствуясь Уставом Подсопочного сельсовета Сухобузимского района Красноярского края, Подсопочный сельский Совет депутатов РЕШИЛ:

1. Внести в Устав Подсопочного сельсовета Сухобузимского района Красноярского края следующие изменения:

1.1. пункт 5 статьи 37.1 дополнить подпунктом 6 следующего содержания:

«б) вправе выступить с инициативой о внесении инициативного проекта по вопросам, имеющим приоритетное значение для жителей сельского населенного пункта» (вступает в силу не ранее 01.01.2021 года).

1.2. пункт 1 статьи 47 изложить в следующей редакции:

«1. Составление проекта бюджета основывается на:

положениях послания Президента Российской Федерации Федеральному Собранию Российской Федерации, определяющих бюджетную политику (требования к бюджетной политике) в Российской Федерации;

основных направлениях бюджетной, налоговой и таможенно-тарифной политики Российской Федерации (основных направлениях бюджетной и налоговой политики Красноярского края, основных направлениях бюджетной и налоговой политики муниципальных образований);

прогнозе социально-экономического развития;

бюджетном прогнозе (проекте бюджетного прогноза, проекте изменений бюджетного прогноза) на долгосрочный период;

государственных (муниципальных) программах (проектах государственных (муниципальных) программ, проектах изменений указанных программ).»;

1.3. в статье 53:

- дополнить пунктом 2 следующего содержания:

«2. Лицу, замещающему муниципальную должность на непостоянной основе, за счет средств местного бюджета могут гарантироваться:

1) компенсация, выплачиваемая депутату представительного органа муниципального образования в связи с освобождением его от производственных и служебных обязанностей в соответствии с пунктом 2.1 настоящей статьи и Порядком о компенсационных выплатах, который устанавливается решением представительного органа муниципального образования».

- дополнить пунктом 2.1 следующего содержания:

«2.1. Депутату представительного органа муниципального образования для осуществления своих полномочий на непостоянной основе гарантируется сохранение места работы (должности) на период двух рабочих дней в месяц.

Освобождение от выполнения производственных или служебных обязанностей депутата, осуществляющего свои полномочия на непостоянной основе, производится по заявлению депутата в порядке, установленном решением представительного органа муниципального образования.»

1.4. в статье 54:

- в пункте 3 слова «составляла 45 процентов» заменить словами «составляла не более 45 процентов»;

- в пункте 8 слова «может исчисляться» заменить словами «исчисляется»;

2. Контроль за исполнением настоящего Решения возложить на главу сельсовета.

3. Глава Подсопочного сельсовета обязан опубликовать зарегистрированное настоящее Решение в течение семи дней со дня его поступления из Управления Министерства юстиции Российской Федерации по Красноярскому краю.

4. Настоящее Решение вступает в силу в день, следующий за днем официального опубликования.

_____ А.Н. Ващенко

_____ Е.В.Пирогова

**ПОРЯДОК
УЧЕТА ПРЕДЛОЖЕНИЙ ПО ПРОЕКТУ УСТАВА, ПРОЕКТУ
МУНИЦИПАЛЬНОГО ПРАВОВОГО АКТА О ВНЕСЕНИИ ИЗМЕНЕНИЙ И
ДОПОЛНЕНИЙ В УСТАВ ПОДСОПЧНОГО СЕЛЬСОВЕТА И УЧАСТИЯ
ГРАЖДАН В ЕГО ОБСУЖДЕНИИ**

Настоящий порядок разработан в соответствии с требованиями статьи 44 Федерального закона от 6 октября 2003 года № 131-ФЗ «Об общих принципах организации местного самоуправления в Российской Федерации» и регулирует порядок учета предложений по проекту Устава, проекту муниципального правового акта о внесении изменений и дополнений в Устав Подсопчного сельсовета и участия граждан в его обсуждении (далее по тексту - проект Устава, проект изменений в Устав, Порядок).

1. Общие положения

1.1. Проект Устава Подсопчного сельсовета, проект муниципального правового акта о внесении изменений и дополнений в Устав подлежит официальному опубликованию не позднее чем за 30 дней до дня рассмотрения Подсопчным сельским Советом депутатов данного проекта с одновременным опубликованием настоящего Порядка.

1.2. Предложения об изменениях и дополнениях к опубликованному проекту Устава, проекту изменений в Устав могут вноситься:

1) гражданами Российской Федерации, проживающими на территории Сухобузимского района и обладающими избирательным правом, в порядке индивидуальных или коллективных обращений;

2) общественными объединениями.

1.3. Население Подсопчного сельсовета вправе участвовать в обсуждении опубликованного проекта Устава либо проекта изменений в Устав в иных формах, не противоречащих действующему законодательству.

1.4. Предложения по проекту Устава подаются председателю сельского Совета депутатов в письменном виде в течение 10 дней со дня его опубликования и передаются в комиссию социального развития (далее по тексту - комиссия).

В индивидуальных предложениях граждан должны быть указаны фамилия, имя, отчество, дата рождения, адрес места жительства и личная подпись гражданина. Коллективные предложения граждан принимаются с приложением протокола собрания граждан с указанием фамилии, имени, отчества, даты рождения, адреса места жительства лица, которому доверено представлять вносимые предложения.

В предложениях общественных объединений должны быть указаны дата регистрации и срок полномочий объединения с приложением протокола собрания с указанием фамилии, имени, отчества, даты рождения, адреса места жительства лица, которому доверено представлять вносимые предложения от имени общественного объединения.

1.5. Предложения граждан вносятся только в отношении изменений, содержащихся в проекте решения. Предложения, внесенные с нарушением требований, установленных настоящим Порядком, рассмотрению не подлежат.

1.6. Предложения об изменениях и дополнениях к проекту устава, проекту изменений в устав, внесенные с нарушением сроков, предусмотренных настоящим Порядком, по решению комиссии могут быть оставлены без рассмотрения.

2. Рассмотрения поступивших предложений об изменениях и дополнениях к проекту Устава, проекту изменений в Устав

2.1. Комиссия рассматривает поступившие предложения не позднее 5 дней после

окончания срока поступления предложений по проекту решения.

2.2. Инициаторы предложений вправе присутствовать, принимать участие в обсуждении своих предложений на заседании комиссии, для чего комиссия заблаговременно информирует их о месте и времени заседания комиссии.

2.3. По результатам обсуждения в срок, установленный пунктом 2.1. настоящего Порядка, комиссия принимает решение о вынесении поступивших предложений по проекту решения на публичные слушания либо отклоняет их. В случае если инициаторы не присутствовали на заседании комиссии при обсуждении внесенных ими предложений, комиссия информирует их о принятом решении.

2.4. Проект решения, а также вынесенные на публичные слушания предложения граждан подлежат обсуждению на публичных слушаниях в порядке, установленном Советом депутатов, в срок не позднее 5 дней до дня рассмотрения проекта решения на сессии сельского Совета депутатов.

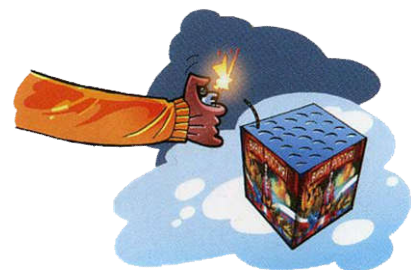
2.5. Итоговые документы публичных слушаний направляются комиссией в Совет депутатов на следующий рабочий день после проведения публичных слушаний и учитываются депутатами при рассмотрении проекта решения на сессии Совета депутатов.

Памятка по применению гражданами бытовых пиротехнических изделий



Никогда не ленитесь лишний раз прочитать инструкцию на изделие. Помните, что даже знакомое и обычное на вид пиротехническое изделие может иметь свои особенности

Фитиль следует поджигать на расстоянии вытянутой руки



Зрители должны находиться за пределами опасной зоны, указанной в инструкции по применению конкретного пиротехнического изделия, но не менее 20 м

Категорически запрещается:

Держать работающие пиротехнические изделия в руках



Наклоняться над работающим пиротехническим изделием и после окончания его работы, а также в случае его несрабатывания.

Производить запуск пиротехнических изделий в направлении людей, а также в направлении возможного появления



Применять пиротехнические изделия в помещении

Использовать пиротехнические изделия вблизи зданий, сооружений, деревьев, линий электропередач и на расстоянии менее радиуса опасной зоны

Меры
устройства
Елку
на устойчивом
расчете, чтобы ветви

Иллюминация
соблюдением ПУЭ. При использовании электрической осветительной сети без понижающего трансформатора на елке могут применяться гирлянды только с последовательным включением лампочек напряжением до 12 В. Мощность лампочек не должна превышать 25 Вт;

При обнаружении неисправности в иллюминации (нагрев проводов, мигание лампочек, искрение и т.п.) она должна быть немедленно обесточена.

Нельзя украшать елку целлулоидными игрушками, а также марлей и ватой, не пропитанными огнезащитными составами.



предосторожности при
новогодних елок.

необходимо устанавливать
основании и с таким
не касались стен и потолка;
должна быть выполнена с

ИНСТРУКЦИЯ

по применению гражданами бытовых пиротехнических изделий

Пиротехнические изделия подлежат обязательной сертификации, на них должна быть инструкция по применению и адреса или телефоны производителя (для российских предприятий) или оптового продавца (для импортных фейерверков). Это гарантирует качество и безопасность изделий.

При самостоятельной покупке фейерверков в других местах, следует обращать внимание на наличие инструкции на изделии, адреса или телефона производителя или оптового продавца. Фейерверки покупайте только в местах официальной продажи. Не покупайте фейерверки в не регламентированных для этих целей местах (это могут быть рынки, киоски и иные торговые точки) или у «знакомых», поскольку, скорее всего

приобретете не сертифицированное или нелегальное изделие. При покупке фейерверков обратите внимание на упаковку, на ней должны отсутствовать увлажненные места,

разрывы. Покупая фейерверк с товарным знаком, Вы действительно приобретете качественное изделие, поскольку каждый изготовитель дорожит своим добрым именем.

Фейерверки храните в сухом месте, в оригинальной упаковке. Запрещено хранить пиротехнические изделия во влажном или в очень сухом помещении с высокой температурой воздуха (более 30°C) вблизи от легковоспламеняющихся предметов и веществ, а так же вблизи обогревательных приборов. Не носите их в кармане. Не возите в автомобиле. Не храните фейерверки возле горючих и легко воспламеняемых материалов. Храните фейерверки в не доступных для детей местах. В холодное время года фейерверки желателно хранить в отапливаемом помещении, в противном случае из-за перепадов температуры фейерверки могут отсыреть. Отсыревшие фейерверки категорически запрещается сушить на отопительных приборах (батареи отопления, рефлектора, бытовые обогреватели и т.п.) и используя нагревательные приборы (строительные и бытовые фены, паяльные лампы и т.п.).

Задача запускающего - провести фейерверк безопасно для себя и зрителей.

Общие рекомендации по запуску фейерверочных изделий

1. Заранее определить место проведения фейерверка, площадку, на которой он будет производиться (лучше осмотреть место днем). При сильном и порывистом ветре лучше совсем отказаться от проведения фейерверка. Размер площадки должен соответствовать максимальному размеру опасной зоны, указанной на изделиях, которые будут использоваться при проведении фейерверка. Над площадкой не должно быть деревьев, линий электропередач и прочих воздушных преград.
2. Категорически запрещается запускать пиротехнические изделия при постоянном или порывистом ветре (ограничения по скорости ветра приведены на этикетке каждого конкретного изделия). Кроме того, применение пиротехники в ненастную погоду так же небезопасно! Необходимо помнить, что если пиротехника простоит под дождем 3-5 мин, даже если вы сохранили сухим фитиль, - гарантии успешного запуска нет. **Более того, некоторые виды пиротехники после намокания становятся опасными для зрителей.** Так, например, промокшие ракеты могут отклоняться от вертикального полета, а заряды промокших батарей салютов будут взлетать на незначительную высоту и срабатывать (разрываться) в опасной близости от зрителей.
3. Определить место расположения зрителей. **Зрители должны находиться за пределами опасной зоны.** Наилучший эффект от фейерверка наблюдается в том случае, если ветер дует от зрителей и относит в сторону дым, а расстояние от фейерверка выбрано таким, чтобы зрители наблюдали эффекты под углом не более 45 градусов. Оптимальное расстояние составляет не менее 30-50 м.
4. Определить человека, ответственного за проведение фейерверка. Он должен быть трезвым. Никогда не запускайте пиротехнику, находясь в нетрезвом состоянии, - реакция при запуске фейерверков нужна не хуже, чем при управлении автомобилем. **Использовать пиротехнические изделия в нетрезвом состоянии запрещено.**
5. Запускающий должен заранее разместить и надежно закрепить изделия в соответствии с инструкциями по использованию и быть готовым оперативно отреагировать в случае возникновения непредвиденной ситуации.
6. При поджиге изделий нельзя держать их в руках, наклоняться над изделиями. Фитиль следует поджигать с расстояния вытянутой руки. После окончания работы изделия нельзя подходить к нему как минимум 10 мин. Нельзя допускать на пусковую площадку посторонних лиц во время и после стрельбы. Самый лучший вариант, если у запускающего будет помощник, спокойно контролирующей обстановку во время фейерверка.

7. Никогда не ленитесь лишний раз прочитать инструкцию на изделии. Каким бы Вы ни были «асом» в пиротехнике, помните, что даже знакомое и обычное на вид пиротехническое изделие может иметь свои особенности.

8. Заранее освободите и расправьте огнепроводный шнур (стопин) на ваших изделиях. **Все фейерверочные изделия, предназначенные для продажи населению, иницируются поджигом огнепроводного шнура.** Запомните, что перед тем, как поджечь фитиль, вы должны точно знать, где у изделия верх и откуда будут вылетать горящие элементы.

9. Салюты следует устанавливать на твердую ровную поверхность. Салюты с небольшой площадью основания следует закрепить, подсыпав с боков землей или установить в плотный снег. Это позволит избежать возможного опрокидывания изделия.

10. Ракеты и летающие фейерверочные изделия следует запускать вдали от жилых домов, построек с ветхими крышами или открытыми чердаками.

11. Для наземных фейерверочных изделий нужно выбирать гладкую поверхность, которая не препятствует их движению. Это может быть лед, ровный грунт, асфальт, гладкий бетон.

12. Устроитель фейерверка должен после поджига изделий немедленно удалиться из опасной зоны, повернувшись спиной к работающим изделиям.

13. И, наконец, главное правило безопасности: **никогда не разбирайте фейерверочные изделия - ни до использования, ни после! КАТЕГОРИЧЕСКИ ЗАПРЕЩЕНО** разбирать, дооснащать или каким-либо другим образом изменять конструкцию пиротехнического изделия до и после его использования.

Помимо вышеперечисленного при обращении с пиротехническими изделиями ЗАПРЕЩАЕТСЯ:

- использовать пиротехнические изделия лицам, моложе 18 лет без присутствия взрослых.
- курить рядом с пиротехническим изделием.
- механически воздействовать на пиротехническое изделие.
- бросать, ударять пиротехническое изделие.
- бросать пиротехнические изделия в огонь.
- применять пиротехнические изделия в помещении (исключение: бенгальские огни, тортовые свечи, хлопушки).
- держать работающее пиротехническое изделие в руках (кроме бенгальских огней, тортовых свечей, хлопушек).
- использовать пиротехнические изделия вблизи зданий, сооружений деревьев, линий электропередач и на расстоянии меньшем радиуса опасной зоны.
- находиться по отношению к работающему пиротехническому изделию на меньшем расстоянии, чем безопасное расстояние.
- наклоняться над пиротехническим изделием во время поджога фитиля, а так же во время работы пиротехнического изделия.
- в случае затухания фитиля поджигать его ещё раз.
- подходить и наклоняться над отработавшим пиротехническим изделием в течение минимум 5 минут после окончания его работы.
-

Место проведения фейерверка.

распространении и использовании пиротехнических изделий" применение пиротехнических изделий **ЗАПРЕЩАЕТСЯ:**

а) в помещениях, зданиях и сооружениях любого функционального назначения;

б) на территориях взрывоопасных и пожароопасных объектов, в полосах отчуждения железных дорог, нефтепроводов, газопроводов и линий высоковольтной электропередачи;

в) на крышах, балконах, лоджиях и выступающих частях фасадов зданий (сооружений);

г) на сценических площадках, стадионах и иных спортивных сооружениях;

д) во время проведения митингов, демонстраций, шествий и пикетирования;

е) на территориях особо ценных объектов культурного наследия народов Российской Федерации, памятников истории и культуры, кладбищ и культовых сооружений, заповедников, заказников и национальных парков.

Действия в случае отказов, утилизация негодных изделий.

Важно помнить, что в случае если фитиль погас или прогорел, а изделие не начало работать, следует:

Выждать 10 минут, чтобы удостовериться в отказе;

Подойти к фейерверочному изделию и провести визуальный осмотр изделия, чтобы удостовериться в отсутствии тлеющих частей. Категорически запрещается наклоняться над изделием. Последующие действия можно выполнять, только убедившись в отсутствии тлеющих частей;

Собрать и уничтожить не сработавшее фейерверочное изделие. Уничтожают фейерверочные изделия, поместив их в воду на срок не менее 24 часов. После этого их можно выбросить с бытовым мусором. Категорически запрещается сжигать фейерверочные изделия на кострах.

Фейерверк без жертв

В период новогодних праздников происходит большое количество травм и пожаров из-за нарушения правил пожарной безопасности при обращении граждан с пиротехнической продукцией. Чувство наступления праздника и предшествующих ему выходных зачастую притупляют чувство опасности, и граждане приобретают пиротехническую продукцию даже не интересуясь у продавцов о подтверждении соответствия такой продукции. Пользуясь этим недобросовестные продавцы пиротехники реализуют пиротехнические изделия без специального сертификата или декларации о соответствии данной продукции, увеличивая тем самым количество пожаров и травм в период празднования нового года. Чтобы праздник не обернулся бедой необходимо применять пиротехническую продукцию в соответствии с требованиями инструкции (руководства) по эксплуатации завода-изготовителя. При этом инструкция должна содержать требования пожарной безопасности к такому пиротехническому изделию. При продаже пиротехнических изделий продавец обязан довести до сведения покупателя информацию о подтверждении соответствия этих изделий установленным требованиям, а также предъявить сертификат или декларацию о соответствии данной продукции.

Применение пиротехнических изделий бытового назначения запрещается:

- в ночное время (с 23:00 до 08:00), за исключением праздничных дней, установленных действующим законодательством;
- на территориях взрывоопасных и пожароопасных объектов, в полосах отчуждения железных дорог, нефтепроводов, газопроводов, линий высоковольтных электропередач;
- на крышах, балконах, лоджиях, выступающих частях фасадов зданий (сооружений), трибунах спортивных сооружений;
- в помещениях с массовым пребыванием людей;
- лицам, не преодолевшим возрастного ограничения, установленного производителем

Ежегодно в осенне-зимний период на водных объектах гибнут люди, в том числе дети. Несоблюдение правил безопасности на водных объектах в данный период часто приводит к трагедии. Чтобы избежать несчастного случая, родителям необходимо уделять внимание своим детям.

Уважаемые родители!

Не оставляйте детей одних!

Взрослому человеку вполне понятно, что передвижение по льду связано с большой опасностью. Необходимо объяснить ребенку, что игры на льду – это опасное развлечение. Не всегда осенний лед под тяжестью человека начинает трещать, предупреждая об опасности, а сразу может провалиться. Следует рассказывать детям об опасности выхода на непрочный лед, интересоваться, где ребенок проводит свое свободное время, не допускать нахождения детей на водоемах в осенне-зимний период. Особенно недопустимы игры на льду!

Легкомысленное поведение детей, незнание и пренебрежение элементарными правилами безопасного поведения - первопричина грустных и трагических последствий.

Чтобы избежать опасности, запомните:

- осенний лед становится прочным только после того, как установятся непрерывные морозные дни;
- безопасным для человека считается лед толщиной не менее 7 см;
- переходить водоемы нужно в местах, где оборудованы специальные ледовые переправы. В местах, где ледовые переправы отсутствуют, при переходе следует обязательно проверять прочность льда палкой;
- лед непрочен в местах быстрого течения, стоковых вод и бьющих ключей, а также в районах произрастания водной растительности, вблизи деревьев, кустов;
- крайне опасен лед под снегом и сугробами, а также у берега.

Что делать, если Вы провалились и оказались в холодной воде:

- не паникуйте, не делайте резких движений, дышите как можно глубже и медленнее;
- раскиньте руки в стороны и постарайтесь зацепиться за кромку льда, предав телу горизонтальное положение по направлению течения;
- попытайтесь осторожно налечь грудью на край льда и забросить одну, а потом и другую ноги на лед;
- выбравшись из полыньи, откатывайтесь, а затем ползите в ту сторону, откуда шли: ведь лед здесь уже проверен на прочность.

В любом случае при возникновении чрезвычайной ситуации необходимо срочно позвонить по телефону: 112 (все звонки бесплатны).

Взрослые, не будьте равнодушными, пресекайте попытки выхода детей на лед, беспечность может обернуться трагедией!

<p>ВЕДОМОСТИ ОРГАНОВ МЕСТНОГО САМОУПРАВЛЕНИЯ ПОДСОПОЧНОГО СЕЛЬСОВЕТА</p>	<p>УЧРЕДИТЕЛИ: Подсопочный сельский Совет депутатов, глава МО Подсопочный сельсовет ИНН 2435002208</p>	<p>Ответственный за выпуск: зам. главы сельсовета К.В. Лопатина</p>	<p>Отпечатано в администрации Подсопочного сельсовета 663046 с. Подсопки, ул. Новая, 15-2 ИНН 2435002208 Тираж 80 экз. Дата выпуска 30.11.2020 года</p>
---	---	--	--