

Муниципальное образование
Сухобузимский район



Финансовое управление администрации
Сухобузимского района

Бюджет для граждан на 2022 год и плановый период 2023-2024 годы

декабрь 2021 года

«Бюджет для граждан» познакомит Вас с положениями одного из основных финансовых документов – решения Сухобузимского районного Совета депутатов «О районном бюджете на 2022 год и плановый период 2023-2024 годов»

Ø Бюджет для граждан – это документ, обеспечивающий представление бюджета и отчётов об их исполнении в доступной для граждан форме

Ø Бюджет для граждан разрабатывается для ознакомления граждан (заинтересованных пользователей) с задачами и приоритетными направлениями бюджетной политики, основными условиями формирования и исполнения бюджета, источниками доходов бюджета, обоснованиями бюджетных расходов, планируемыми и достигнутыми результатами использования бюджетных ассигнований, а также вовлечения граждан в обсуждение бюджетных решений

Ø Представленная информация предназначена для широкого круга пользователей и будет интересна и полезна, как студентам, педагогам, врачам, молодым семьям, пенсионерам и другим категориям населения, так как бюджет затрагивает интересы



«Бюджет для граждан» нацелен на получение обратной связи от граждан, которым интересны современные проблемы муниципальных финансов

Основные понятия

Доходы бюджета – поступающие в бюджет денежные средства (за исключением средств, являющихся в соответствии с Бюджетным Кодексом Российской Федерации источниками финансирования дефицита бюджета)

Источники финансирования дефицита бюджета

(бюджетные кредиты, кредиты кредитных организаций, изменение остатков средств, иные источники)

Бюджет – форма образования и расходования денежных средств, предназначенных для финансового обеспечения задач и функций государства и местного самоуправления

Расходы бюджета – выплачиваемые из бюджета денежные средства, за исключением средств, являющихся в соответствии с Бюджетным Кодексом Российской Федерации источниками финансирования дефицита бюджета



Профицит

(доходы превышают расходы)

Принимается решение, как их использовать (например: накапливать резервы, остатки, погашать долг)

Дефицит

(расходы превышают доходы)

Принимается решение об источниках покрытия дефицита (например: использовать имеющиеся накопления, остатки, взять в долг)

Основные понятия

Консолидированный бюджет - свод бюджетов бюджетной системы Российской Федерации на соответствующей территории (за исключением бюджетов государственных внебюджетных фондов) без учета межбюджетных трансфертов между этими бюджетами

Бюджетные ассигнования - предельные объемы денежных средств, предусмотренных в соответствующем финансовом году для исполнения бюджетных обязательств

Бюджетные обязательства - расходные обязательства, подлежащие исполнению в соответствующем финансовом году

Бюджетные инвестиции - бюджетные средства, направляемые на создание или увеличение за счет средств бюджета стоимости государственного (муниципального) имущества

Сводная бюджетная роспись - документ, который составляется и ведется финансовым органом (органом управления государственным внебюджетным фондом) в целях организации исполнения бюджета по расходам бюджета и источникам финансирования дефицита бюджета

Условно утвержденные расходы - не распределенные в плановом периоде в соответствии с классификацией расходов бюджетов бюджетные ассигнования

Очередной финансовый год - год, следующий за текущим финансовым годом

Плановый период - два финансовых года, следующие за очередным финансовым годом

Расходные обязательства - обусловленные законом, иным нормативным правовым актом, договором или соглашением обязанности публично-правового образования (Российской Федерации, субъекта Российской Федерации, муниципального образования) или действующего от его имени казенного учреждения предоставить физическому или юридическому лицу, иному публично-правовому образованию, субъекту международного права средства из соответствующего бюджета

Муниципальные услуги (работы) - услуги (работы), оказываемые (выполняемые) органами местного самоуправления, муниципальными учреждениями и в случаях, установленных законодательством Российской Федерации, иными юридическими лицами

Межбюджетные трансферты - средства, предоставляемые одним бюджетом бюджетной системы Российской Федерации другому бюджету бюджетной системы Российской Федерации

Муниципальное образование «Сухобузимский район»



Статус: **муниципальный район**

Дата образования: 4 **апреля** 1924 г.

Численность населения: 19 218 **чел.** (на 01.01.2021)

Площадь территории: 5,612 **тыс. кв. км**

Удаленность от центра муниципального района до
Красноярска: 64 **км**

Административный центр: **село Сухобузимское**

Площадь –5,612 тыс. кв. км

Численность населения - 19 218
чел. (на 01.01.2021)

Прожиточный минимум – 13432 руб.

Достопримечательности Сухобузимского района:

- ü Музей им. В.И. Сурикова
- ü Церковь Святой Троицы в с.Сухобузимское
- ü Церковь Покрова Пресвятой Богородицы
- ü Стрелка Кана и Енисея
- ü Река Енисей
- ü о. Зеленуха (рядом с с. Павловщина)
- ü Абакшинское (дурное) озеро
- ü Саратовское болото (предотлетный сбор серых журавлей)
- ü Эко-парк Балчуг
- ü База отдыха «Бузим»

ГЕРБ



ФЛАГ



Высшим должностным лицом Сухобузимского района является глава Муниципального образования, который избирается Сухобузимским районным Советом депутатов из числа кандидатов, представленных конкурсной комиссией по результатам конкурса.

Глава муниципального образования «Сухобузимский район» возглавляет Администрацию Сухобузимского района и исполняет полномочия Администрации Сухобузимского района.

Исполнительно-распорядительным органом МО является Администрация Сухобузимского района



Глава Сухобузимского района
Алпацкий Александр Викторович

Муниципальные органы власти:
Ø Сухобузимский районный Совет депутатов
Ø Глава Сухобузимского района
Ø Администрация Сухобузимского района



Представительным органом является Сухобузимский районный Совет депутатов.

Совет принимает планы и программы развития муниципального образования «Сухобузимский район», утверждает районный бюджет и отчет о его исполнении. Осуществляет контроль над исполнением органами местного самоуправления и должностными лицами местного самоуправления муниципального образования «Сухобузимский район» полномочий по решению вопросов местного значения



Председатель Сухобузимского районного Совета депутатов
Некрасова Ольга Николаевна

Каждый житель Сухобузимского района - участник формирования бюджета района

Налогоплательщик,
пополняющий доходы
бюджета



Потребитель
муниципальных
услуг

Обеспечение принципа открытости бюджета

**Публичные слушания
(проводятся
2 раза в год)**

**Участники
публичных
слушаний**

- по проекту бюджета на очередной финансовый год и на плановый период
- по годовому отчету об исполнении бюджета
- Жители Сухобузимского района
- Глава района
- Финансовое управление

декабрь

июнь

Основные показатели Прогноза социально-экономического развития Сухобузимского района на 2022-2024 годы

Показатели	Ед.изм	2021, ожидаемое	2022, план	2023, план	2024, план
Ввод жилых домов	тыс.кв.м	3,90	3,95	4,0	4,50
Инвестиции в основной капитал по крупным и средним организациям	млн.руб	640,539	820,718	793,987	646,252
Номинальная начисленная среднемесячная заработная плата одного работника по крупным и средним организациям	руб.	34294,4	36386,3	38678,6	41192,7
Среднесписочная численность работников по крупным и средним организациям	тыс.чел.	3,989	4,001	4,017	4,029
Среднегодовой сводный индекс потребительских цен (индекс) инфляции в УР	%	103,6	104,0	104,2	104,5
Численность постоянного населения на начало года	тыс. чел.	19,220	18,917	18,622	18,355
Численность официально зарегистрированных безработных на конец года	тыс. чел.	149	120	120	120
Уровень официально зарегистрированной безработицы на конец года	%	1,20	1,20	1,20	1,20

Основные документы для составления проекта районного бюджета



**БЮДЖЕТНОЕ ПОСЛАНИЕ ПРЕЗИДЕНТА
РОССИЙСКОЙ ФЕДЕРАЦИИ**



ПРОГНОЗ СОЦИАЛЬНО-ЭКОНОМИЧЕСКОГО РАЗВИТИЯ



**МУНИЦИПАЛЬНЫЕ ПРОГРАММЫ
Сухобузимского района**



**ОСНОВНЫЕ НАПРАВЛЕНИЯ БЮДЖЕТНОЙ И
НАЛОГОВОЙ ПОЛИТИКИ**

**ТРЕБОВАНИЯ ДЛЯ ФОРМИРОВАНИЯ БЮДЖЕТА
на 2022 год и плановый период 2023-2024 годов**

- Бюджетный кодекс Российской Федерации
- Положение о бюджетном процессе
- Порядок составления проекта бюджета на очередной финансовый год и плановый период
- Иные нормативные правовые акты, регламентирующие процесс составления, рассмотрения и утверждения местного бюджета, действующие на момент составления проекта бюджета

Июль-октябрь



Октябрь-декабрь



Не позднее
25 декабря



Отчетный год



Март-июнь



Постоянно



Составление проекта бюджета

Рассмотрение проекта бюджета

Утверждение проекта бюджета

Исполнение бюджета

Подготовка и утверждение годового отчета об
исполнении бюджета

Финансовый контроль

**ЭТАПЫ
БЮДЖЕТНОГО
ПРОЦЕССА**

Основные направления бюджетной и налоговой политики Сухобузимского района на 2022 год и плановый период 2023 и 2024 годов

ОСНОВНЫЕ НАПРАВЛЕНИЯ БЮДЖЕТНОЙ ПОЛИТИКИ

- ❖ Планирование бюджета на основе объективной оценки ожидаемого исполнения бюджета за 2020 год и объективного прогноза показателей социально-экономического развития с учетом изменений налогового и бюджетного законодательства
- ❖ Обеспечение сбалансированности и повышение устойчивости бюджета района
- ❖ Гарантированное исполнение социальных обязательств
- ❖ Обеспечение достижения целей и показателей муниципальных программ
- ❖ Повышение эффективности управления бюджетными ресурсами
- ❖ Формирование и продвижение положительного инвестиционного имиджа района, работа с инвесторами
- ❖ Реализация задач, утвержденных Планом мероприятий по росту доходов, оптимизации расходов и сокращению муниципального долга в целях оздоровления муниципальных финансов
- ❖ Эффективное управление муниципальным долгом
- ❖ Обеспечение открытости бюджетного процесса
- ❖ Расширение практики общественного участия в управлении муниципальными финансами, внедрение принципов инициативного бюджетирования

ОСНОВНЫЕ НАПРАВЛЕНИЯ НАЛОГОВОЙ ПОЛИТИКИ

- ❖ Укрепление и развитие доходного потенциала на территории района, повышение инвестиционной привлекательности, легализация теневого сектора экономики
- ❖ Реализация мероприятий, направленных на поддержку и стимулирование предпринимательской деятельности и инвестиционной активности субъектов малого и среднего предпринимательства
- ❖ Повышение качества администрирования доходов бюджета района, обеспечение их поступления в запланированных объемах, достоверное прогнозирование, сокращение задолженности по доходам
- ❖ Продолжение взаимодействия органов местного самоуправления района с вышестоящими органами исполнительной власти
- ❖ Расширение налогового потенциала за счет вовлечения в налоговый оборот ранее неучтенных объектов, повышение эффективности работы с муниципальной собственностью
- ❖ Проведение ежегодной оценки эффективности налоговых льгот
- ❖ Вовлечение в экономику самозанятых граждан

Доходы бюджета – поступающие в бюджет денежные средства (за исключением средств, являющихся источниками финансирования дефицита бюджета)

НАЛОГОВЫЕ ДОХОДЫ

доходы от предусмотренных законодательством Российской Федерации федеральных налогов и сборов, в том числе:

налоги, предусмотренные специальными налоговыми режимами

местные налоги и сборы, пени и штрафы по ним

НЕНАЛОГОВЫЕ ДОХОДЫ

доходы от использования и продажи муниципального имущества

доходы от оказания платных услуг

плата за негативное воздействие на окружающую среду

штрафные санкции

иные неналоговые доходы

БЕЗВОЗМЕЗДНЫЕ ПОСТУПЛЕНИЯ

дотации из других бюджетов бюджетной системы РФ

субсидии из других бюджетов бюджетной системы РФ

субвенции из других бюджетов бюджетной системы РФ

безвозмездные поступления от физических и юридических лиц



Нормативы зачисления основных доходов в бюджет Сухобузимского района на 2022 год и плановый период 2023 и 2024 годов

Налоговые доходы: ст. 61.2 БК РФ

Федеральные налоги

Налог на доходы физических лиц:

- менее 5 млн рублей (ставка 13%)
- более 5 млн рублей (ставка 15%)

Единый сельскохозяйственный налог

Налог, взимаемый в связи с
применением патентной системы
налогообложения

30%

24%

60%

100%

Местные налоги

Налог на имущество физических лиц

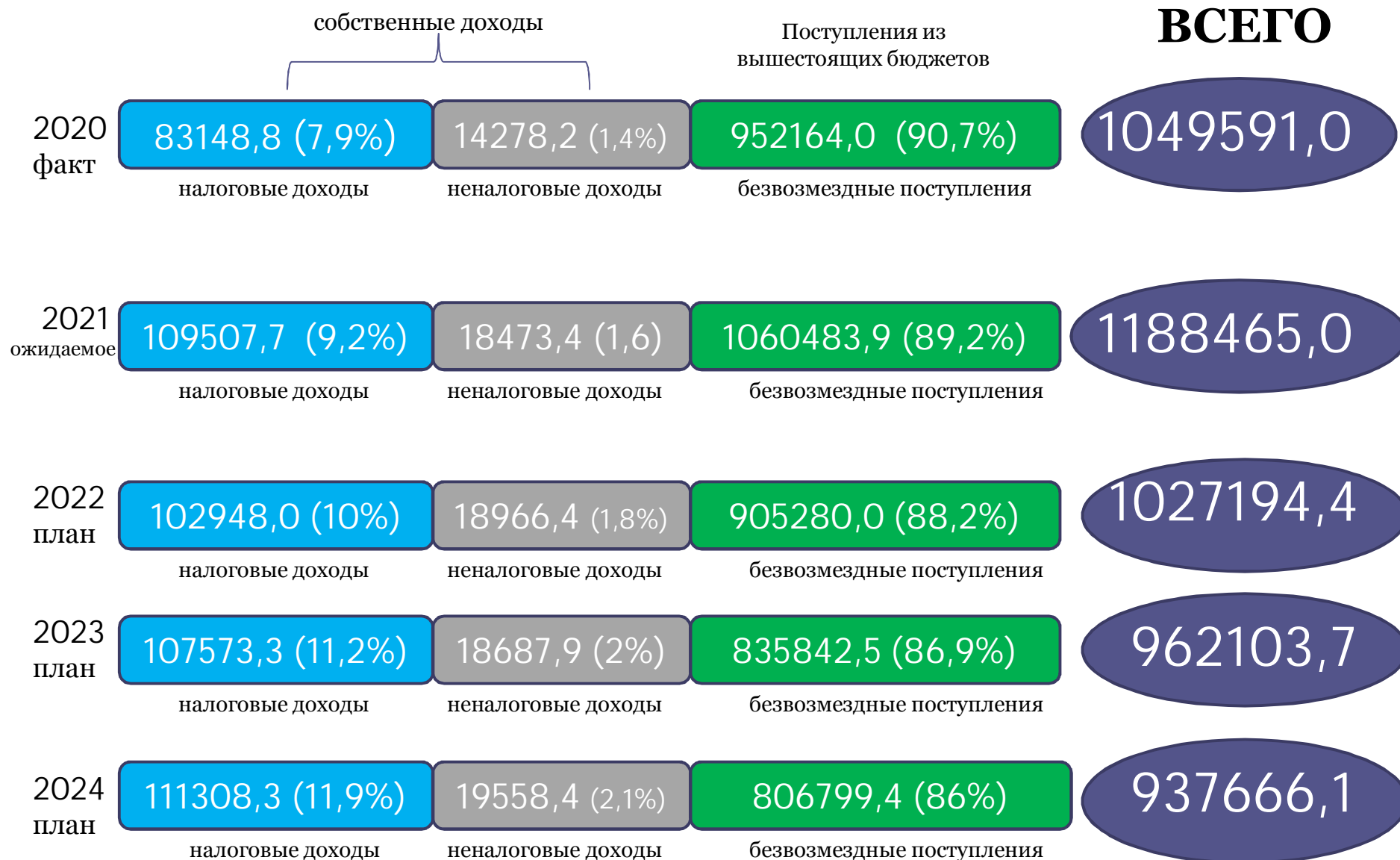
100%

Земельный налог

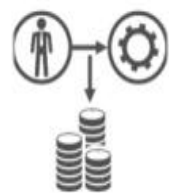
100%



Структура доходов районного бюджета



Структура налоговых и неналоговых доходов районного бюджета на 2022 год



НДФЛ
65,4 млн рублей
53,6%



Доходы от оказания платных
услуг
5,2 млн рублей
4,3%



Доходы от использования имущества
10,9 млн рублей
9%



Налоги
на совокупный доход
31,6 млн рублей
25,9%

Всего
ДОХОДЫ

121,9
млн рублей

Доходы от продажи имущества
2,3 млн рублей
1,9%



Иные доходы
2,9 млн рублей
2,4%



Госпошлина
3,2 млн рублей
2,6%



Штрафы, санкции,
возмещение ущерба
0,3 млн рублей
0,3%



Ведомственная структура расходов бюджета, млн.руб.

Главные распорядители бюджетных средств – органы местного самоуправления, имеющие право распределять бюджетные ассигнования и лимиты бюджетных между подведомственными распорядителями и получателями бюджетных средств	Ожидаемое 2021 год	План на 2022 год	План на 2023 год	План на 2024 год
Финансовое управление	141481,2	90898,5	83463,1	80596,7
Администрация района	292877,5	200055,2	194760,4	194355,4
Отдел культуры	99707,5	97476,7	96529,6	81020,2
Комитет по управлению муниципальным имуществом	12140,1	12581,7	15185,9	11279,6
Управление образования	662433,6	624147,7	559678,7	546326,2
Условно-утвержденные расходы	-	-	12486,0	24088,0

ВСЕГО **5** ГЛАВНЫХ РАСПОРЯДИТЕЛЕЙ БЮДЖЕТНЫХ СРЕДСТВ

Заработная плата

57,3%

В 2022 году всего **587,1 млн.руб.**

В том числе:

**За счет субсидии и
субвенции**

299,2 млн.руб.

**остальные
работники учреждений
и муниципальные**

287,9 млн.руб.





Муниципальные служащие



10,0% с
1.01.2022

?

Работники бюджетной сферы



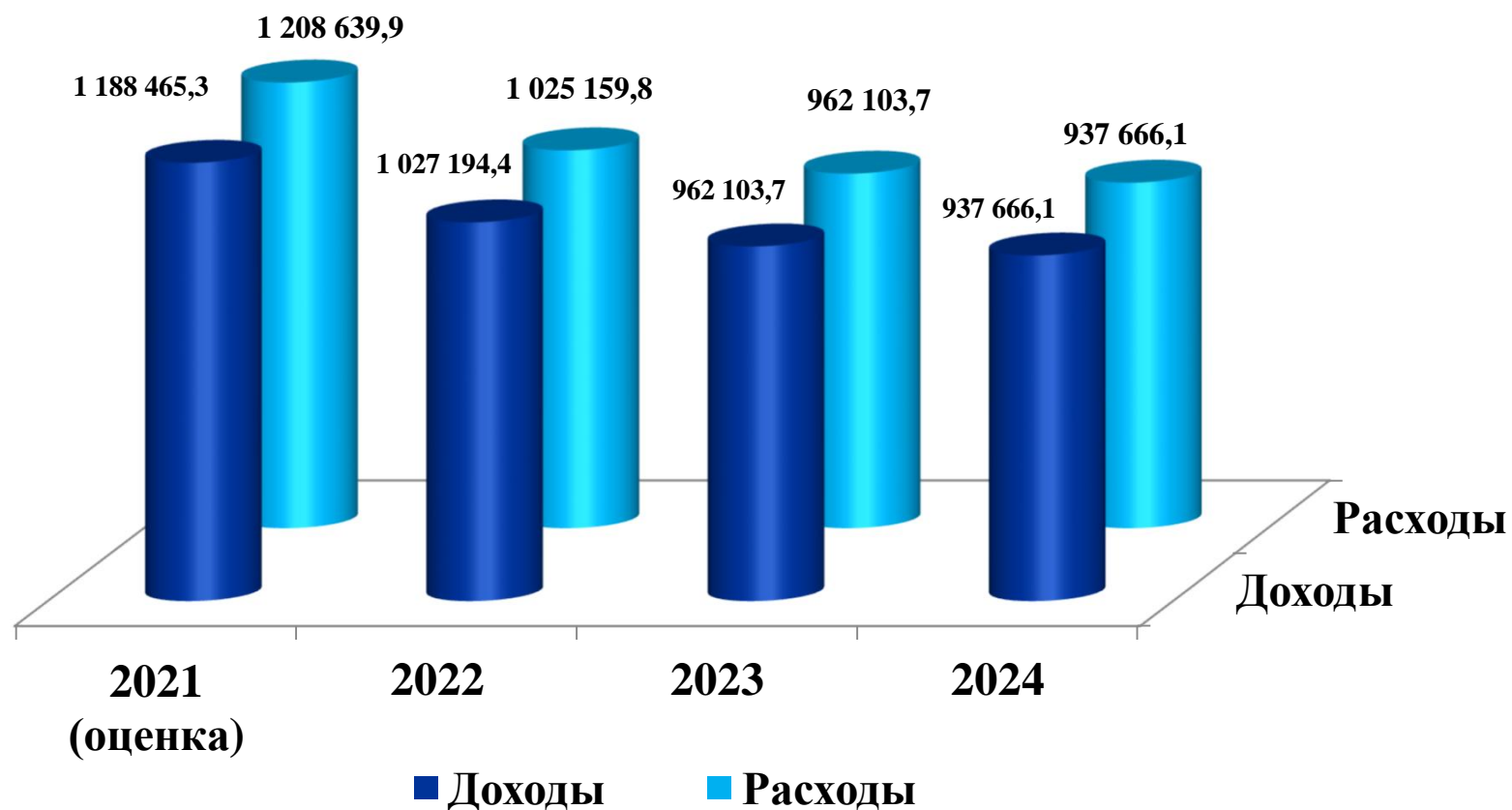
4,0% с
1.10.2022



МРОТ	на	01.01.2015	года	9524	рубля
МРОТ	с	01.01.2016	года	9926	рублей
МРОТ	с	01.01.2017	года	10592	рубля
МРОТ	с	01.01.2018	года	11016	рубля
МРОТ	с	01.05.2018	года	11163	рубля
МРОТ	с	01.09.2018	года	17861	рубля
МРОТ	с	01.01.2019	года	18048	рубля
МРОТ	с	01.01.2020	года	19408	рубля
МРОТ	с	01.01.2021	года	20468	рубля
МРОТ	с	01.01.2022	года	21788	рубля (22224)
(Федеральный МРОТ в последнем чтении 13890)					

Основные параметры проекта районного бюджета

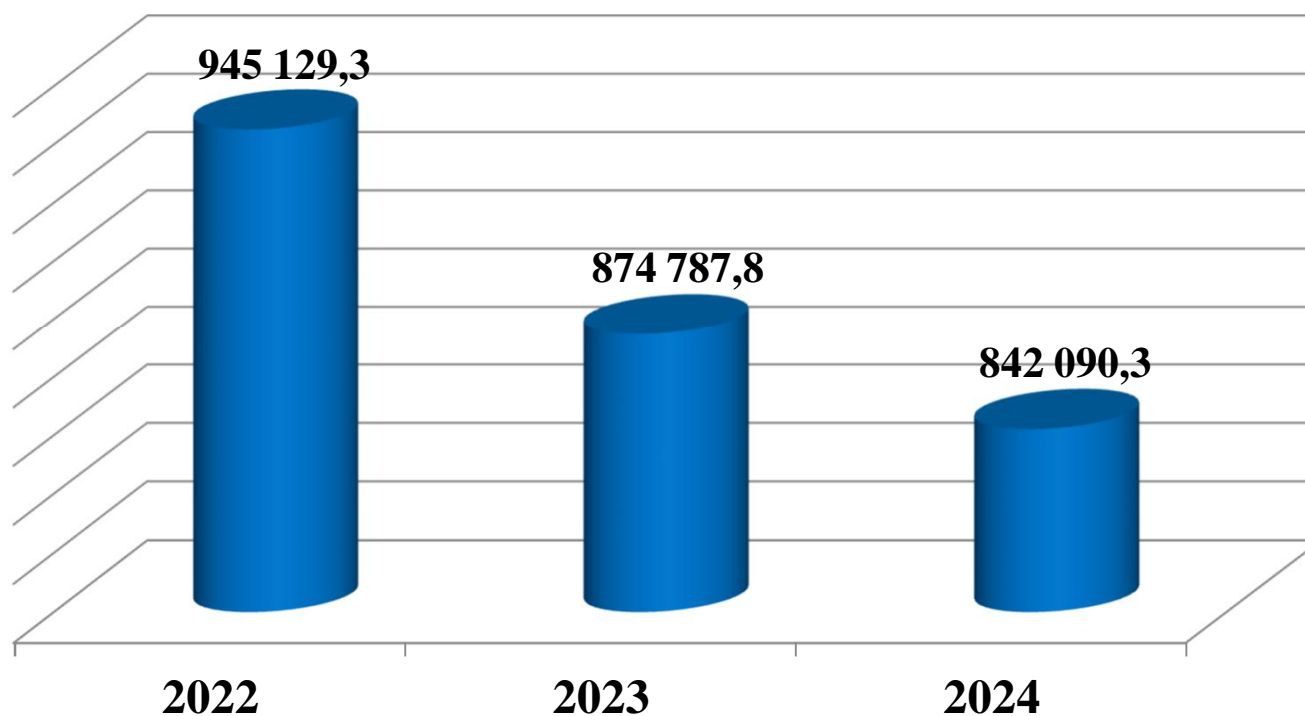
Тыс. руб.



Бюджет Сухобузимского района является программно-ориентированным, то есть расходование средств осуществляется на основании **12** утвержденных муниципальных программ.

Тыс. руб.

Общий объем программных расходов



Районный бюджет Сухобузимского муниципального района в разрезе муниципальных программ (тыс.руб.)

Наименование муниципальной программы	Утверждено в бюджете на 2021 год	2021 год (оценка)	проект		
			2022 год	2023 год	2024 год
МП "Развитие образования"	632766,5	630690,0	605942,7	553537,6	532856,6
МП "Реформирование и модернизация жилищно-коммунального хозяйства и повышение энергетической эффективности"	96981,5	96981,5	77301,5	79702,3	79702,3
МП "Защита населения и территорий от чрезвычайных ситуаций"	6415,6	6415,6	5787	5687	5687
МП "Развитие культуры"	73352,7	73352,7	70232,1	70142,3	70142,3
МП "Развитие массовой физической культуры и спорта"	10314,3	10314,3	3693,8	2547	1693,4
МП "Молодежь Сухобузимского района в XXI веке"	5338,3	5338,3	5536,4	4881,1	4881,1
МП "Развитие малого и среднего предпринимательства на территории Сухобузимского района"	40,0	40,0	40	40	40
МП "Развитие транспортной системы"	49715,3	49715,3	52051	52404,7	36005,9
МП "Развитие сельского хозяйства и регулирование рынков сельскохозяйственной продукции, сырья и продовольствия"	5124,5	5124,5	5555,7	5555,7	5555,7
МП "Содействие развитию местного самоуправления"	64606,6	64606,6	30	30	30
МП "Создание условий для обеспечения доступным и комфортным жильем граждан Сухобузимского района"	8193,5	8193,5	1385,2	0	0
МП "Управление муниципальными финансами"	83354,0	83354,0	77889,4	69438,3	69388,3

Структура расходов по бюджетной классификации

Ведомственная
структура расходов

по главным
распорядителям
бюджетных средств



Структура расходов
по разделам,
подразделам

по выполнению основных
функций государства



Программная
структура расходов

по муниципальным
программам



Расходы бюджета на социальную сферу (по разделам, подразделам бюджетной классификации)

72% от общего объема расходов бюджета

ОБРАЗОВАНИЕ	СОЦИАЛЬНАЯ ПОЛИТИКА	ФИЗИЧЕСКАЯ КУЛЬТУРА И СПОРТ	КУЛЬТУРА, КИНЕМАТОГРАФИЯ
❖ Дошкольное образование	❖ Пенсионное обеспечение	❖ Физическая культура	❖ Культура
❖ Общее образование	❖ Социальное обеспечение населения	❖ Массовый спорт	❖ Другие вопросы в области культуры, кинематографии
❖ Дополнительное образование детей	❖ Охрана семьи и детства		
❖ Молодежная политика	❖ Другие вопросы в области социальной политики		
❖ Другие вопросы в области образования			



Период	Образование	Социальная политика	Физическая культура и спорт	Культура, кинематография
ожидаемое 2021	637336,6	44427,3	22439,8	78859,5
план 2022	604588,8	47993,1	15853,3	67255,1
план 2023	539496,3	47383,1	15853,3	67115,3
план 2024	533675,0	35945,6	15853,3	51605,9

Расходы бюджета на муниципальное хозяйство (по разделам, подразделам бюджетной классификации)

Период	Охрана окружающей среды	Жилищно-коммунальное хозяйство	Национальная экономика	Национальная безопасность и правоохранительная деятельность
ожидаемое 2021, тыс.руб.	10044,1	172758,1	61189,8	5864,4
план 2022, тыс.руб.	743,1	88153,2	40957,9	4236,1
план 2023, тыс.руб.	743,1	86873,3	40489,4	4216,1
план 2024, тыс.руб.	743,1	86873,3	40560,1	4216,1



ОХРАНА ОКРУЖАЮЩЕЙ СРЕДЫ, в том числе:

- ❖ Охрана объектов растительного и животного мира и среды их обитания
- ❖ Другие вопросы в области охраны окружающей среды

ЖИЛИЩНО-КОММУНАЛЬНОЕ ХОЗЯЙСТВО, в том числе:

- ❖ Жилищное хозяйство
- ❖ Коммунальное хозяйство
- ❖ Благоустройство
- ❖ Другие вопросы в области жилищно-коммунального хозяйства

НАЦИОНАЛЬНАЯ ЭКОНОМИКА, в том числе:

- ❖ Общеэкономические вопросы
- ❖ Лесное хозяйство
- ❖ Транспорт
- ❖ Дорожное хозяйство (дорожные фонды)
- ❖ Другие вопросы в области национальной экономики

НАЦИОНАЛЬНАЯ БЕЗОПАСНОСТЬ И ПРАВООХРАНИТЕЛЬНАЯ ДЕЯТЕЛЬНОСТЬ, в том числе:

- ❖ Защита населения и территории от чрезвычайных ситуаций природного и техногенного характера, пожарная безопасность

13%

от общего объема расходов

Структура межбюджетных трансфертов в 2021-2024 годах

	Ожидаемое 2021 год	План 2022	План 2023	План 2024
субвенции	450076,3	464676,3	462678,9	455902,5
субсидии	191010,7	42105,2	34976,6	28243,3
дотации	361064,5	382364,8	322653,6	322653,6
Иные межбюджетные	67208,9	16133,7	15533,4	0
ИТОГО	1060483,9	905280,0	835842,5	806799,4

Распределение межбюджетных

трансфертов бюджетам сельских поселений на 2022 год, тыс.руб.

Бюджеты поселений	Безвозмездные поступления								
	Дотации на выравнивание бюджетной обеспеченности поселений за счет средств районного бюджета	Дотации на выравнивание бюджетной обеспеченности поселений за счет средств краевого бюджета	Иные межбюджетные трансферты на обеспечение сбалансированности бюджетов поселений	МБТ на обеспечение первичных мер пожарной безопасности	МБТ на организацию и проведение акарицидных обработок мест массового отдыха населения	МБТ на содержание автомобильных дорог общего пользования местного значения за счет средств дорожного фонда Сухобузимского района	МБТ на обеспечение первичного воинского учета	МБТ на выполнение гос. полномочий по созданию и обеспечению деятельности административных комиссий	МБТ на капитальный ремонт и ремонт автомобильных дорог общего пользования местного значения за счет средств дорожного фонда Красноярского края
Атамановский	1656,3	5666,7	3220,0			624,3	430,7	15,0	
Борский	1417,3	1557,0	1868,6			498,4	129,2	8,5	
Высотинский	2629,2	1399,6	4873,2			434,6	172,3	8,4	
Кононовский	1681,9	2327,4	5160,0			344,0	150,7	7,6	
Миндерлинский	2621,8	2582,4	3476,3			723,3	430,7	14,0	
Нахвальский	2104,2	2534,8	3442,2			589,0	430,7	9,8	
Подсопочный	1781,1	211,4	2897,4			278,6	129,2	4,3	
Сухобузимский	740,2	4847,0				1139,5	444,0	27,5	
Шилинский	1865,9	2792,0	2843,8			557,1	430,8	11,9	
Итого	16497,9	23918,3	27781,5			5188,8	2748,3	107,0	

Расходы бюджета в расчете на душу населения в 2022 году

53344 руб в год	4445 руб в месяц	Расходов бюджета приходится на одного жителя
156275 руб в год	13023 руб в месяц	Расходов бюджета на общее образование приходится на одного ученика
177596 руб в год	14800 руб в месяц	Расходов бюджета на дошкольное образование приходится на 1 дошкольника
49557 руб в год	4130 руб в месяц	Расходов бюджета на дополнительное образование приходится на 1 обучающегося
3340 руб в год	278 руб в месяц	Расходов бюджета на культуру приходится на одного жителя

Поддержка проектов местных инициатив 2021 г.

Ø ремонт трех сельских домов культуры

Ø благоустройство двух парковых зон

Ø благоустройство пяти кладбищ.

Финансирование в 2021 году - **14273,9 тыс.руб.**

МУНИЦИПАЛЬНОЕ ОБРАЗОВАНИЕ	2021 год	Сумма
Атамановский сельсовет	Ремонт СДК в п. Исток	1296,5
Высотинский сельсовет	Ограждение кладбища в с.Высотино – проект «Храним память предков»	1764,7
Миндерлинский сельсовет	Благоустройство кладбища с Иркутское - проект «Чтим память предков»	882,4
Нахвальский сельсовет	Благоустройство кладбища – дело нашей чести» с.Нахвальское, д.Малиновка	1746,0
Подсопочный сельсовет	Ремонт СДК д.Карымская	925,4
Сухобузимский сельсовет	Поставка и монтаж модульной раздевалки на стадионе	2298,0
Шилинский сельсовет	Ремонт зрительного зала СДК Шилинский	1764,7
Борский сельсовет	Обустройство детской спортивной площадки	1839,8
Кононовский сельсовет	Благоустройство территории кладбища в п.Кононово	1756,4

Благоустройство кладбища в с.Высотино (ограждение)

до



после



Благоустройство кладбища в с.Иркутское (ограждение , урны, отсыпка дороги)



Ремонт СДК п.Исток

(ремонт крыши и крыльца , замена дверей и оконных блоков)



Ремонт СДК д.Карымская

(установка терморобота, замена окон)



ДО

ПОСЛЕ

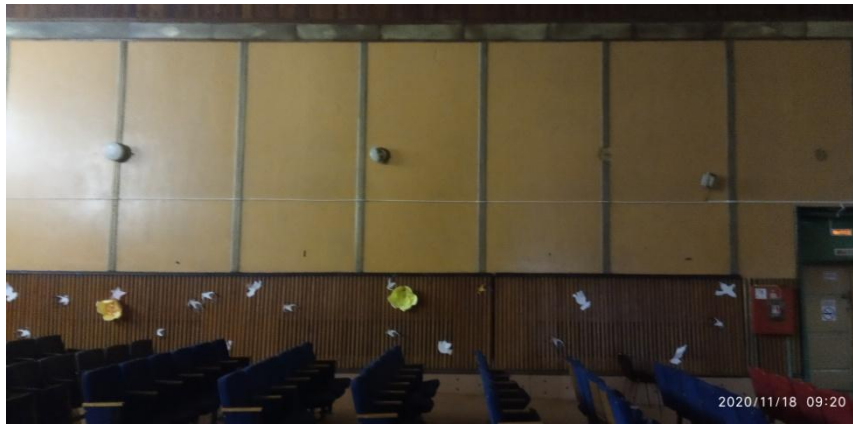
Обустройство детской спортивной площадки п.Борск

ПОСЛЕ

ДО



Ремонт зрительного зала СДК Шилинский



ДО



ПОСЛЕ

Муниципальный долг

Муниципальный долг – обязательства по возврату взятых в долг денежных средств

Цели заимствования:

- Финансирование дефицита бюджета;
- Погашение долговых обязательств

Способы заимствования:

- Привлечение кредитов банков;
- Кредиты бюджета субъекта

Предельные объёмы муниципального долга и расходов на его обслуживание регулируются Бюджетным кодексом РФ.

Муниципальный долг **не должен превышать 50 %** собственных доходов бюджета.

Расходы на обслуживание муниципального долга **не должны превышать 15 %** расходов бюджета без учета расходов осуществляемых за счет субвенций.

Объем муниципального долга

тыс. руб.

На 01.01.2021 г.

15 800,0 – Бюджетный
кредит из краевого
бюджета

На 01.01.2022 г.

0,00 рублей – Бюджетный
кредит из краевого
бюджета

На 01.01.2023 г.

0,00 рублей

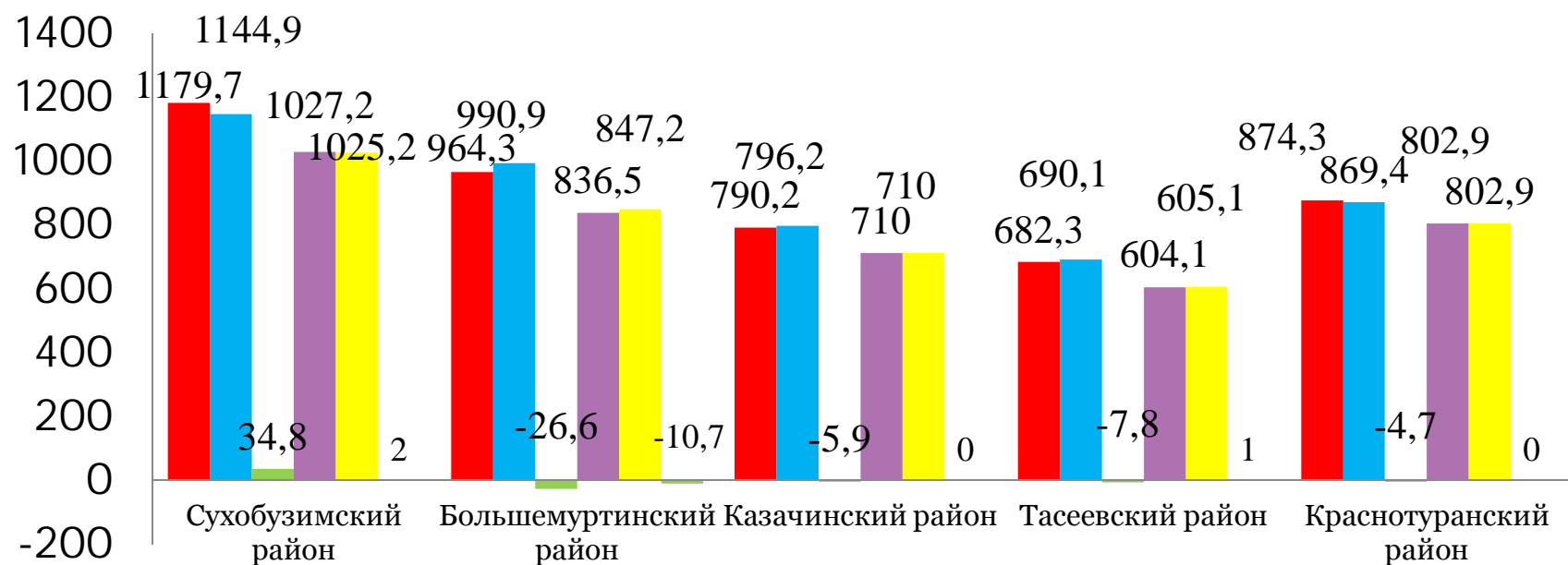
На 01.01.2024г.

0,00 рублей

Управление муниципальным долгом на 2022-2024 годы



Сравнительный анализ доходов и расходов муниципальных образований края тыс. руб.



■ Доходы 2021 г
■ Дефицит бюджета 2021 г
■ Прогнозируемый расход 2022 г

■ Расходы 2021 г
■ Прогнозируемый доход 2022 г
■ Дефицит бюджета 2022 г

Контактная информация

АДМИНИСТРАЦИЯ СУХОБУЗИМСКОГО РАЙОНА
С.СУХОБУЗИМСКОЕ
УЛ. КОМСОМОЛЬСКАЯ, 44

ФИНАНСОВОЕ УПРАВЛЕНИЕ АДМИНИСТРАЦИИ
СУХОБУЗИМСКОГО РАЙОНА

ЗАМЕСТИТЕЛЬ ГЛАВЫ АДМИНИСТРАЦИИ - НАЧАЛЬНИК ФИНАНСОВОГО
УПРАВЛЕНИЯ
СОШИНА ТАТЬЯНА АЛЕКСАНДРОВНА

ТЕЛЕФОН: 8(39199) 2-23-91

e-mail: suxom.rf35@yandex.ru